

R&K 3/4" pneumatikus feszítő 1600Nm



Használati utasítás Az eredeti utasítások fordítása



Kérjük, az első használat előtt alaposan olvassa el ezt a használati utasítást. A felhasználó felelőssége, hogy megismerkedjen a biztonságos használathoz és üzemeltetéshez szükséges összes utasítással, és megértse a berendezés üzemeltetése során felmerülő összes kockázatot.

Kedves vásárló!

Köszönjük, hogy megvásárolta termékünket, kívánjuk, hogy elégedett legyen a használatával.

Ön egy R&K pneumatikus ütvecsavaró feszítőgép tulajdonosa lett. Ezt a meghúzókat maximális biztonság és egyszerű kezelhetőség jellemzi. Megbízható készülék, amely nagy teljesítményű, gyors telepítés és használatra kész.

Bár kezelése egyszerű, működésének meg kell felelnie a jelen kézikönyvben foglalt követelményeknek és a használat helye szerinti területen érvényes biztonsági előírásoknak.

ÁLTALÁNOS BIZTONSÁGI SZABÁLYOK

- Tilos az eszközt a rendeltetésétől eltérő célokra használni.
- A pneumatikus szerszámokat nem robbanásveszélyes környezetben való használatra szánták, és nem védi őket nagyfeszültségű szigetelés.
- Gondoskodni kell minden biztonsági elemről, mind a szerszámokról, mind a munkahelyről.
- A szerszámokat rendben, tisztán és használható állapotban kell tartani.
- A mechanikai sérülésnek kitett területeken megerősített tömlőket kell használni.
- A tömlő csatlakoztatását és leválasztását a fő tápegységről a légszelep zárva tartásával kell elvégezni.
- A tömlő csatlakoztatása után először ki kell fújni, megfelelő intézkedésekkel eltávolítva a felgyülemlt port, és csak ezután csatlakoztatni a pneumatikus szerszámot.
- A tömlők nem keresztezhetik az elektromos vezetékeket, illetve nem lehetnek feszültség alatt álló vezetékek közelében.

A PNEUMATIKUS SZERSZÁMOK HASZNÁLATÁBÓL EREDŐ VESZÉLYEK

- A pneumatikus meghajtású kéziszerszámokat többek között szegecselésre, fúrásra, fémcsiszolásra, csavarlazításra, gumiabroncsok felfújására, festésre és más hasonló tevékenységekre használják. A kompresszorokból származó sűrített levegő dinamikus energiáját használják. A kezelő alkalmazott a pneumatikus szerszámot megfelelően kell irányítani, a hatékony munkavégzéshez szükséges nyomást kell kifejteni, és meg kell fogni és tompítja az egészségére káros rezgéseket, ütések és rázkódásokat, amelyekkel nem találkozik, amikor más meghajtású szerszámokkal dolgozik.
- Ennek következtében a munkavállalóknál ujjbénulás léphet fel, ami idővel a munkaképesség elvesztéséhez vezet. A pneumatikus szerszámokkal végzett hosszan tartó munka az izmok, idegek, csontok és ízületek megbetegedéséhez is vezethet. A kézi ütőgépekkel végzett munka során ütésnek és visszarúgásnak kitett munkavállalók szerszámok (pl. kalapácsok), bizonyos idő elteltével változások figyelhetők meg a csont- és ízületi rendszerben, valamint a perifériás erekben, amit vibrációs betegségnek nevezünk.

- A pneumatikus meghajtású szerszámokkal dolgozó személyek általában ki vannak téve az ujjak vérszegénységének, mivel a szerszámból kilépő használt levegő lehűti őket.
- A légszerszámok használatából eredő negatív egészségügyi hatások elkerülése érdekében javasoljuk, hogy vastag, a tenyéren védőbevonatú kesztyűt használjon. A kesztyűnek rezgéscsillapító funkcióval is rendelkeznie kell.
- A pneumatikus szerszámok tartós használata a munkavállalók hallásának tompulását és idegrendszerük irritációját okozhatja, valamint a figyelem csökkenését, ami balesethez vezethet.
- Ezért zajelnyelő hallásvédők formájában egyéni védőfelszerelést kell használni. A pneumatikus szerszámokat kezelő munkavállalók egészségi állapotát folyamatosan ellenőrizni kell.
- A munka megkezdése előtt a dolgozónak védőszemüveget kell felvennie, különösen, ha törmelék, por stb. előfordulhat. A dugókulcsokat is rögzítenie kell a markolathoz, hogy azok ne essenek ki munka közben.
- A pneumatikus ütőszerszámoknak (kalapács, véső stb.) rendelkezniük kell egy olyan eszközzel, amely megakadályozza, hogy a munkavégek munka közben kieszenek.
- A munka megkezdésekor fokozatosan adagolja a levegőt a szerszámhoz, és csak akkor kapcsolja be a teljes levegőellátást, ha meggyőződött annak hatékonyságáról. Ha hibás működést észlel, a levegőellátást ki kell kapcsolni azonnal lezárni.
- A munkaszünetekben vagy az egyik helyről a másikra való átköltözéskor a dugókulcsot ki kell venni a dugókulcsból, és külön kell tárolni. A dugókulcs cseréjekor a sűrített levegőellátást el kell zárni, hogy a szerszám véletlen elindításakor ne dobja el a szerszámot.
- Amikor pneumatikus szerszámokkal dolgozik, ne támassza a könyökét a testére, hogy növelje a nyomást. Ne javítsa, állítsa be vagy cserélje ki a szerszám bármely részét, miközben azzal dolgozik. Szegecsek vágásakor, öntvények tisztításakor és hasonló műveleteknél az anyagdarabok elleni védelem érdekében például fémlemezről, fémhálóból vagy rétegelt lemezből készült védőernyőre van szükség.
- A szerszám használatának hosszabb szüneteltetése előtt a sűrített levegőellátást le kell választani.
- A fémkefékkel ellátott pneumatikus szerszámoknak rendelkezniük kell fedéllel, hogy megvédjék őket a törmeléktől, rozsdarészecskéktől stb. Védje a leesések és ütések, valamint a szennyeződések, például sár, víz, homok stb. ellen. Karbantartás a használati utasításnak megfelelően, és ügyeljen a sűrített levegőt szállító tömlők jó állapotban tartására.
- A mechanikai sérülésnek kitett területeken megerősített tömlőket kell használni.
- A tömlő csatlakoztatását és leválasztását a fő tápegységről a légszelep zárva tartásával kell elvégezni. Ne válassza le a levegőellátást a tömlő elszakításával. Csatlakoztatás után a tömlőt először meg kell tisztítani a megfelelő biztonsági előírások betartásával, hogy eltávolítsuk a benne felgyülemlt port, majd csatlakoztassuk a légszerszámot.
- A tömlők nem keresztezhetik az elektromos vezetékeket, illetve nem lehetnek feszültség alatt álló vezetékek közelében.
- A pneumatikus ütőszerszámokat, rezgőszerszámokat stb. (pl. pneumatikus feszítő, pneumatikus csiszoló) egy csatlakozóval ellátott rugalmas tömlővel kell csatlakoztatni a tápcső csatlakozóaljzatához. Ne csatlakoztassa a csatlakozót közvetlenül a szerszámhoz, a szerszám által keltett rezgések ekkor közvetlenül a tápcső gyorscsatlakozó aljzatára terjednek át (rövidebb élettartamú aljzat, lehetőség a veszélyes károk).

- A pneumatikus szerszámok javítását szakképzett személyzetnek kell műhelyekben elvégeznie.

A mechanikus rezgés káros hatásai az emberi szervezetre

A rezgőrendszerek által az emberi testre továbbított mechanikus rezgések közvetlen negatív hatást gyakorolhatnak az egyes szövetekre és vérerekre, vagy rezgésbe hozhatják az egész testet, illetve testrészeket, vagy akár sejtszerkezeteket is. A rezgésnek való tartós kitétség számos olyan zavart okozhat a szervezetben, amelyek maradandó, visszafordíthatatlan betegségekhez vezetnek, e betegségek típusa attól függ, hogy milyen típusú rezgésnek van kitéve az illető (általános vagy helyi).

A felső végtagokon keresztül a testbe jutó mechanikus rezgéseknek való kitétség elsősorban a következő rendszerek megbetegedését okozza:

- vérkeringés (érrendszeri);
- ideges;
- osteoarticularis.

A vibrációnak való kitétség káros hatásai az általános munkavégzés során elsősorban a következőkkel kapcsolatosak:

- csontrendszer;
- az ember belső szervei.

A mechanikus rezgésekkel kapcsolatos kockázatok korlátozásának módszerei

A források rezgési aktivitásának csökkentése a szerkezetükbe történő beavatkozásokkal érhető el (a hézagok minimalizálása, a forgó elemek kiegyensúlyozásának javítása, az együttműködő elemek kölcsönös hatásainak kiküszöbölése és helyes összeszerelése, a gépek megfelelő rögzítése az aljzathoz - alaphoz stb.).

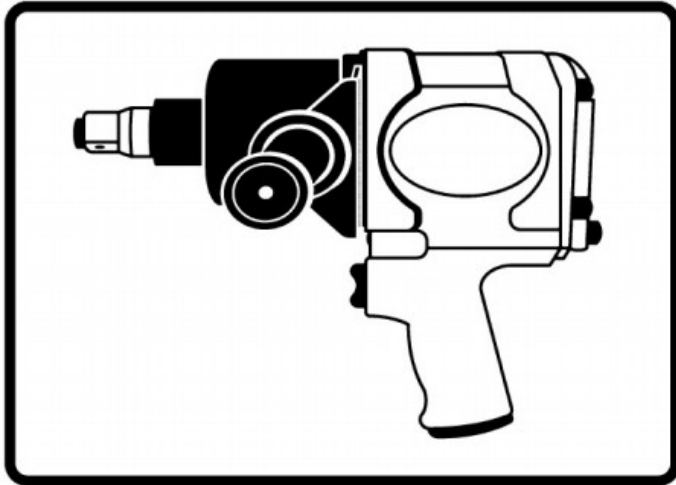
Az egyéb csökkentő rendszerek aktiválása a gép vagy berendezés bizonyos frekvenciájú rezgési energiájának átvételéből áll (rezgéselosztók, dinamikus rezgéscsillapítók).

A rezgések csillapítása útjuk során például a gépek és berendezések alapjai és a környezet között tágulási hézagok bevezetésével, különböző formájú rezgéscsillapító anyagok (szőnyegek, párnák, speciális rezgésszigetelők), valamint az egyéni védőeszközök használata.

A mechanikus rezgés okozta veszélyek csökkentésének technikai módszerei közé tartozik a folyamat automatizálása és a rezgésforrások távvezérlése. Ezek a módszerek lehetővé teszik a munkavállalók eltávolítását a mechanikus rezgésnek kitétt területekről, ezáltal csökkentve a rezgés negatív hatásai miatti egészségkárosodás kockázatát.

Az aktív rezgéscsökkentő módszerek az egyik legmodernebb és leghatékonyabb módszer. a mechanikus rezgések csökkentése vagy megszüntetése. A rezgéscsökkentést e módszerekkel további mechanikai rendszerek alkalmazásával kell elérni azokon a területeken, ahol a rezgés veszélyt jelent. Az aktív vezérlés biztosítja, hogy folyamatosan alkalmazkodjanak a körülményekhez (a forrás által keltett rezgésekhez), hogy a csökkentő hatás mindig a lehető legnagyobb legyen.

ÉPÍTÉS



TECHNIKAI ADATOK

Befogó négyszög méret: 3/4" (19 mm) - négyszögletes vég Maximális dugókulcs méret: 38 mm

Csavar: M32

Levegőcsatlakozó: 3/8" (9,5 mm) Ajánlott tömlőátmérő: 3/8" (9,5 mm)

Légnyomás: 6,2-8 bar

Nyomaték: 1600 Nm

Fordulatszám: 3500 rpm

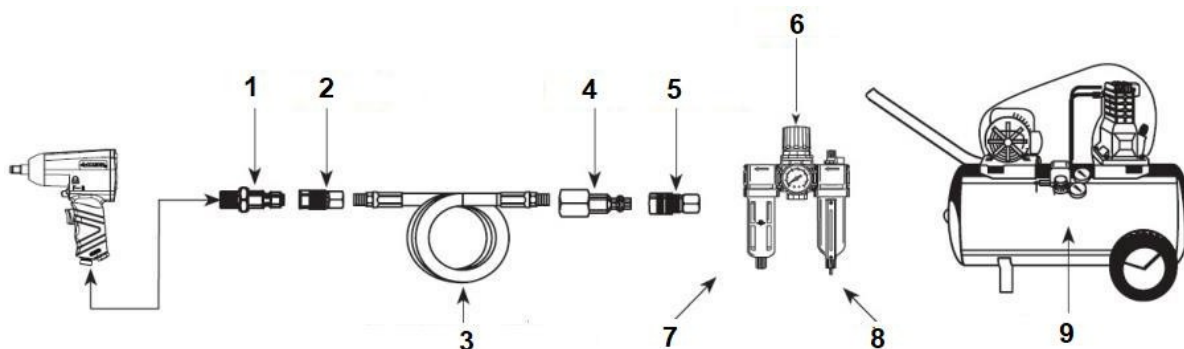
Átlagos levegőfogyasztás: 127 l/min

Súly: 6,20



kgKép - beállítás

KÉSZÜLÉK CSATLAKOZÁSI DIAGRAMJA



**1. Csatlakozó 2. Gyorscsatlakozó 3. Légtömlő 4. Csatlakozó 5. Gyorscsatlakozó 6. Szabályozó
7. Olajozó (opcionális) 8. Szűrő 9. Kompresszor**

USE

A pneumatikus csavarhúzó a dugókulcsok cseréjének, valamint a csavarok, anyák és egyéb rögzítőelemek ki- és becsavarásának és meghúzásának lehetőségének köszönhetően minden menetes csatlakozás ki- és becsavarására alkalmas.

Az ajánlott működési mód az S2 alkalmi munka. A viszonylag kis méret és súly növeli a készülék mobilitását.

Ezt a szorítót a maximális biztonság és az egyszerű kezelhetőség jellemzi. Megbízható, nagy teljesítményű, gyorsan telepíthető és azonnal használható készülék.

Bár kezelése egyszerű, működésének meg kell felelnie a jelen kézikönyvben foglalt követelményeknek és a használat helye szerinti területen érvényes biztonsági előírásoknak.

HASZNÁLATI SZABÁLYOK

Az alábbi figyelmeztetések figyelmen kívül hagyása és a pneumatikus feszítőszerkezet kialakításával való babrálás mentesíti a gyártót a felelősség alól a berendezés működése által személyeknek, állatoknak és vagyontárgyaknak, illetve magának a berendezésnek okozott károkért, és érvényteleníti a garanciális jogokat.

- A felhasználó nem lépheti túl azokat a maximális paramétereket, amelyekre a készüléket tervezték.
 - A bekapcsolás előtt győződjön meg arról, hogy a berendezés minden eleme jó állapotban van-e, és ellenőrizze a berendezés teljességét.
 - Öltözzön megfelelően, ne viseljen bő ruházatot vagy ékszereket. Lényeges, hogy olyan fejdédőt viseljen, amely a hosszú haját megtartja. Beakadhatnak a mozgó alkatrészekbe.
 - Viseljen védőszemüveget és fülvédőt, és ne feledkezzen meg a megfelelő lábbelikről és kesztyűkről sem.
 - Ne feledkezzen meg a berendezések karbantartásáról. A jobb és biztonságosabb működés érdekében tartsa tisztán a berendezéseket. Kövesse a megadott utasításokat az elemek kenéséhez vagy cseréjéhez.
- felszerelés. Rendszeresen ellenőrizze a berendezés kábeleit, és sérülés esetén javíttassa meg azokat egy erre felhatalmazott szervizben. Tartsa a fogantyúkat szárazon, tisztán és olaj- vagy zsírmentesen.
- Ha a meghibásodás bármely jelét észleli, azonnal kapcsolja ki a készüléket.

- A készüléket csak a fogantyúnál fogva hordozza. A kioldógombot szállítás közben nem szabad megnyomni. A készüléket csak a sűrített levegő ellátótömlő lecsatlakoztatása után szállítsa!
- Figyeljen a környezetére. A munkahely közelében nem tartózkodhatnak más személyek, gyermekek vagy állatok.
- Soha ne érintse meg a készülék forgó részeit.
- A vibráció, a rángatás, a helytelen pozicionálás károsíthatja a vállakat vagy a tenyereket. Hagyja abba a munkát, ha fáradtságot vagy fájdalmat érez.

A MUNKA MEGKEZDÉSE ELŐTT

- A munkahelyi használatra tervezett munka- és védőruházat viselése.
- Ne viseljen bő ruházatot, mert az a mozgó szerszámokkal végzett munka során gyulladásveszélyt okozhat, vagy a szerszámmechanizmusba beakadhat anyag.
- Minden használat előtt szemrevételezéssel ellenőrizze a szerszám állapotát.
- FIGYELEM! Ha bármilyen sérülést vagy meghibásodást észlel, ne kezdje meg a munkát. Azonnal értesítse a közvetlen felettesét, hogy a hiba gyorsan elhárítható legyen. Csak akkor kezdheti meg a munkát, ha meggyőződött arról, hogy minden hibát elhárítottak.
- Ellenőrizze, hogy a nyomástömlők nem sérültek vagy lazák.
- Győződjön meg arról, hogy a munka megkezdése nem jelent veszélyt az ugyanazon a munkaterületen vagy annak közvetlen közelében tartózkodó más személyekre.
- A munka megkezdésekor fokozatosan adagolja a levegőt a szerszámhoz, és csak akkor kapcsolja be a teljes levegőellátást, ha meggyőződött annak hatékonyságáról. Ha a berendezés bármilyen hibás működését észleli, a levegőellátást azonnal le kell állítani.

A MECHANIZMUS FEDELÉT RENDSZERESEN LE KELL CSAVARNI, ÉS LE KELL SZERELNI.

- TISZTÍTSA MEG A RÉGI, ELHASZNÁLÓDOTT KENŐANYAGOT, CSERÉLJE KI

ÚJJAL. HASZNÁLJON FOLYÉKONY KENŐANYAGOT.

LEVEGŐ ELŐKÉSZÍTÉS

A pneumatikus szerszámokkal végzett munka során megfelelő levegő előkészítésre van szükség. Használni kell:

- Nyomásszabályozó, amely a szerszám megfelelő üzemi nyomásának beállításához szükséges.
- Minimum 40 mikronos szűrési szinttel rendelkező vízsűrő. A száraz levegő megvédi a szerszámelemeket a korróziótól, és megóvják őket a károsodástól és a meghibásodástól.
- Szükség esetén a levegőt be kell kenni. Használjon kifejezetten a légszerszámokhoz tervezett olajat.
- Kompresszor teljesítménye: A kompresszor teljesítményének legalább 50%-kal nagyobbak kell lennie, mint a szerszám műszaki paramétereiben megadott levegőfogyasztás.

BERENDEZÉSEKKEL VALÓ MUNKA

A szerszám sűrített levegővel működik, a maximálisan megengedett üzemi nyomás 8 bar (115 psi). A szerszámot kézi munkavégzésre tervezték.

A szorítót a szorító négyszögre szerelt dugókulcsokkal együtt használják. A készülék a be/kikapcsoló gomb megnyomásával azonnal elindul.

A készülék bekapcsolásának pillanatában a szorító négyszöge elkezd forogni. A terhelés megjelenésekor a feszítő ütőszerkezete rövid ütések sorozatát hajtja végre, hogy leküzdje az ellenállást, amelyet a feszítőszerkezet okoz. A kialakult ellenállás leküzdése után a szorítószög forgómozgása végzi el a menetes csatlakozó kicsavarását/meghúzását. A gomb elengedése a készülék leállítását okozza.

A készülék bekapcsolásához: nyomja meg a kart/gombot.

A készülék kikapcsolása: közvetlenül a kar/gomb elengedése után.

FONTOS!

Használjon speciális, ütvecsavaros csavarkulcsokhoz tervezett dugókulcsokat!

Egy közönséges dugókulcs szétrobbanhat, és sérülést okozhat a kezelő személynek. Különös figyelmet kell fordítani a szerszám megfelelő kenésére.

A légszerszámok rezgésének csillapítására viseljen kesztyűt.

VÉGSŐ AJÁNLÁSOK:

A meghúzóberendezés hosszabb ideig tartó, terhelés nélküli, teljes fordulatszámokon történő üzemeltetése a meghúzóberendezés károsodását okozhatja. Ennek oka a kenés hiánya - a feszítőnek néhány másodpercig kell járnia.

A sűrített levegőben lévő víz számos problémát okoz a légkompresszorok, gépek, szerszámok és sűrített levegős berendezések felhasználói számára. A dugattyús kompresszorok által szolgáltatott sűrített levegőben különösen sok a víz és az olaj. A víztelenítés és a víz eltávolítása az alapfázisban a következő az ipari páratlanítók teszik lehetővé. A páratlanítók és légszárítók megakadályozzák a sűrített levegővel hajtott szerszámokban és berendezésekben lévő kondenzvíz jelenléte által okozott számos káros hatást.

Ha levegő áramlik át a szorítón, és a készülék teljesítménycsökkenést mutat, vagy nem reagál, akkor ellenőrizni és esetleg tisztítani kell a szűrőt, amely a csatlakozóban található, amelyhez a levegőt csatlakoztatjuk.

tömlőt, vagy öblítse át a feszítőt gázolajjal (öntson kb. 20 ml gázolajat a csatlakozóba, amelyhez a tömlő csatlakozik, majd csatlakoztasson sűrített levegőt és indítsa el a készüléket), ismétlje meg a műveletet 1-2 alkalommal balra és jobbra fordulva.

MAZANIE

A tömlő csatlakoztatása előtt vigyen fel 4-5 csepp, légszerszámokhoz szánt olajat a levegő bemenetére. Ha az olajat véletlenül használják, azt azonnal le kell mosni, mivel az

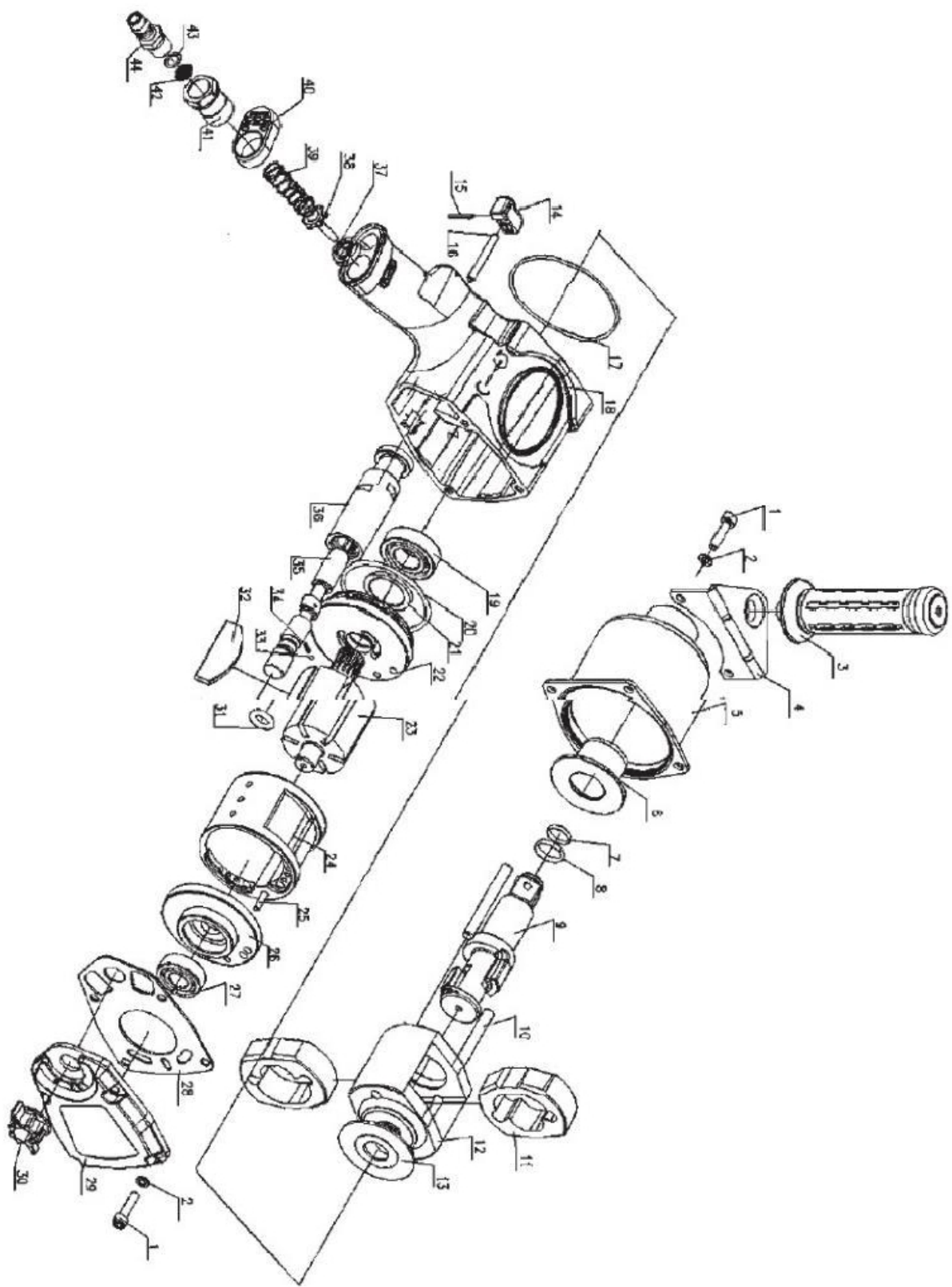
a szerszám meghibásodását és hatékonyságának csökkenését okozhatja. A szerszámmal végzett 3-4 órás munka után minden alkalommal szükséges a kenés.

TÁROLÁS

Ne tárolja a szerszámokat magas páratartalmú helyiségekben. Ha a szerszámok használat után szanaszét hevernek, akkor a bennük maradó nedvesség rozsdát okozhat. Ezért ellenőrizni kell a nedvességet, mielőtt kenje be a légcsuklót a pneumatikus szerszámokhoz való olajjal, és rövid ideig működtesse a szerszámokat.

LIQUIDÁCIÓ

Ha a berendezés túlságosan megrongálódott ahhoz, hogy használni lehessen, el kell vinni egy újrahaznosító céghez. Ne dobja tűzbe. A szerszámokat a helyi környezetvédelmi előírásoknak megfelelően kell megsemmisíteni.



1. Hengeres fejű csavar belső hatszöggel
2. Biztosítási mosógép
3. Fogantyú
4. Csatolás
5. Címlap
6. Mandzsetta
7. O-gyűrű
8. Támasztógyűrű
9. üllő
10. Hengeres csap
11. A kalapács
12. Roller
13. Hosszabbítás
14. Gomb
15. Tavaszi csap
16. Golyóscsapágy
17. O-gyűrű
18. Motorburkolat
19. Csapágyazás
20. O-gyűrű
21. Olajtömítés
22. Előlap
23. Rotor
24. Roller
25. Rögzítőcsap
26. Hátlap
27. Golyóscsapágy
28. Pecsét
29. Vázfogantyú
30. Forgógomb
31. Gyűrű

32. Scoop
33. Acélgolyó
34. Tavaszi
35. Szelepszár
36. Bemenet
37. Csapágyrugó
38. Gázszelep
39. Tavaszi
40. Kimeneti terelőlap
41. Bemenet
42. Szűrőszűrő
43. Pecset
44. Bemeneti csatlakozó